



ООО «БФТ»

129085, г. Москва, ул. Годовикова, д. 9, стр. 17  
+7 (495) 784-70-00

ined@bftcom.com  
bftcom.com

**Утвержден**

БАРМ.00003-45 32 11-14-ЛУ

## **Система автоматизации процесса управления государственными и муниципальными закупками – Автоматизированный Центр Контроля – Государственный и муниципальный заказ «АЦК-Госзаказ»/«АЦК-Муниципальный заказ»**

### **Интеграция с системой «БФТ.е-Архив»**

Руководство администратора

БАРМ.00003-45 32 11-14

Листов 17

© 2022 ООО «БФТ»

# АННОТАЦИЯ

В документе приводится описание работы в подсистеме «Интеграция с системой «БФТ.е-Архив»» системы «АЦК-Госзаказ»/«АЦК-Муниципальный заказ».

Содержание документа соответствует ГОСТ 19.503-79 «Единая система программной документации. РУКОВОДСТВО СИСТЕМНОГО ПРОГРАММИСТА. Требования к содержанию и оформлению».

«Система автоматизации процесса управления государственными закупками - Автоматизированный Центр Контроля – Государственный заказ» («АЦК-Госзаказ») зарегистрирована в Федеральной службе по интеллектуальной собственности, патентам и товарным знакам, Свидетельство № 2008610925 от 21 февраля 2008 г. «Система автоматизации процесса управления муниципальными закупками - Автоматизированный Центр Контроля - Муниципальный заказ» («АЦК-Муниципальный заказ») зарегистрирована в Федеральной службе по интеллектуальной собственности, патентам и товарным знакам, Свидетельство № 2009615485 от 02 октября 2009 г.

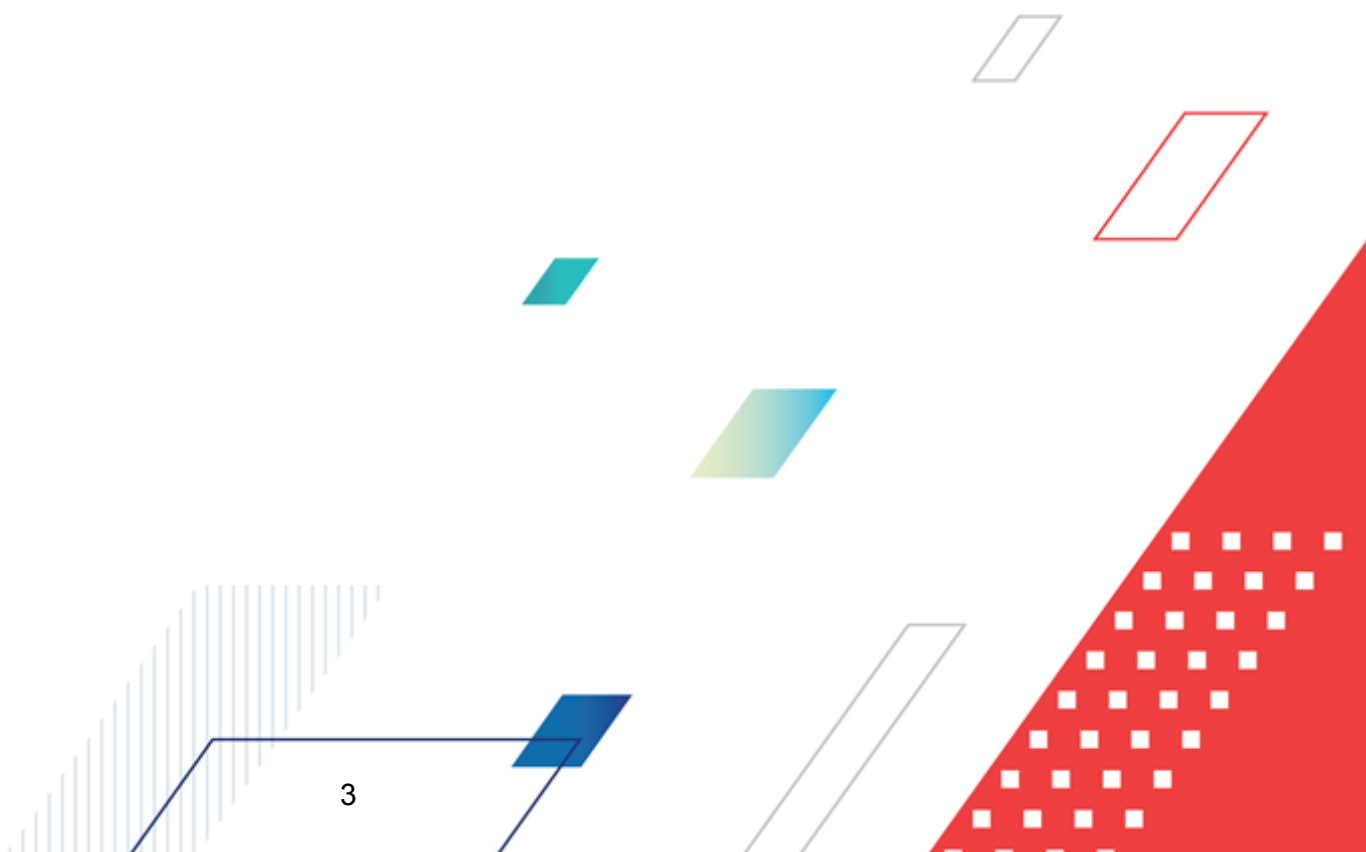
ООО «БФТ» оставляет за собой право вносить изменения в программное обеспечение без внесения изменений в эксплуатационную документацию.

Оперативное внесение изменений в программное обеспечение отражается в сопроводительной документации к выпускаемой версии.

Документ соответствует версии системы «АЦК-Госзаказ»/«АЦК-Муниципальный заказ» – 1.45.0. Последние изменения внесены 29.06.2022 г.

# СОДЕРЖАНИЕ

1	Назначение программы.....	4
1.1	Функциональное назначение.....	6
1.2	Эксплуатационное назначение.....	7
2	Условия выполнения программы.....	8
2.1	Минимальный состав технических средств.....	9
2.2	Минимальный состав программных средств.....	9
2.3	Требования к персоналу (пользователю).....	9
3	Выполнение программы.....	10
3.1	Запуск программы.....	11
3.2	Настройки взаимодействия.....	13
4	Завершение работы программы.....	16





# Назначение программы

Система «БФТ.е-Архив» предназначена для долгосрочного хранения больших объемов вложений с сохранением высокой скорости обработки, возможностью индексирования, поиска и предварительного просмотра их содержимого. Система «БФТ.е-Архив» предоставляет собственный АРМ Архивариуса с доступом через веб-интерфейс и возможностью поиска и просмотра загруженных карточек электронных документов и прикрепленных к ним файлов вложений.

Система «БФТ.е-Архив» – это:

- Отдельное решение для долгосрочного хранения электронных документов и организации оперативного доступа к ним в режиме реального времени.
- Специализированное решение для хранения больших объемов цифровых данных и инструментов работы с ними.
- Многолетнее хранение документов.
- Единая среда хранения и обмена документами для систем АЦК и любых внешних систем при их подключении к «БФТ.е-Архив».
- Уникальность и однозначность версий электронных документов для взаимодействующих систем.
- Система, которая может быть установлена на отдельных от транзакционных систем серверных мощностях.



Рисунок 1 – Архитектура с Архивом

## 1.1 Функциональное назначение

Подсистема взаимодействия «АЦК-Госзаказ»/«АЦК-Муниципальный заказ» с системой «БФТ.е-Архив» обеспечивает передачу, хранение, удаление прикрепленных файлов (вложения и ЭП) к документам, справочникам и почтовым сообщениям.

Основные функции:

- Размещение карточек документов и вложений, подписанных ЭП, с целью многолетнего хранения.
- Оперативный доступ и выгрузка карточки и вложений.

- Предварительный просмотр содержимого вложения (без скачивания всего файла).
- Обеспечение жизненного цикла хранения документа.

При осуществлении взаимодействия в системе «БФТ.е-Архив» формируется карточка электронного документа с приложенными к ней файлами, а в системе «АЦК-Госзаказ»/«АЦК-Муниципальный заказ» вместо файлов вложений осуществляется хранение ссылок на вложения в электронном архиве документов. При обмене ЭД с вложениями между системами АЦК, а также с внешними информационными системами, в составе сообщения передаются ссылки на файлы вложений в электронном архиве документов.

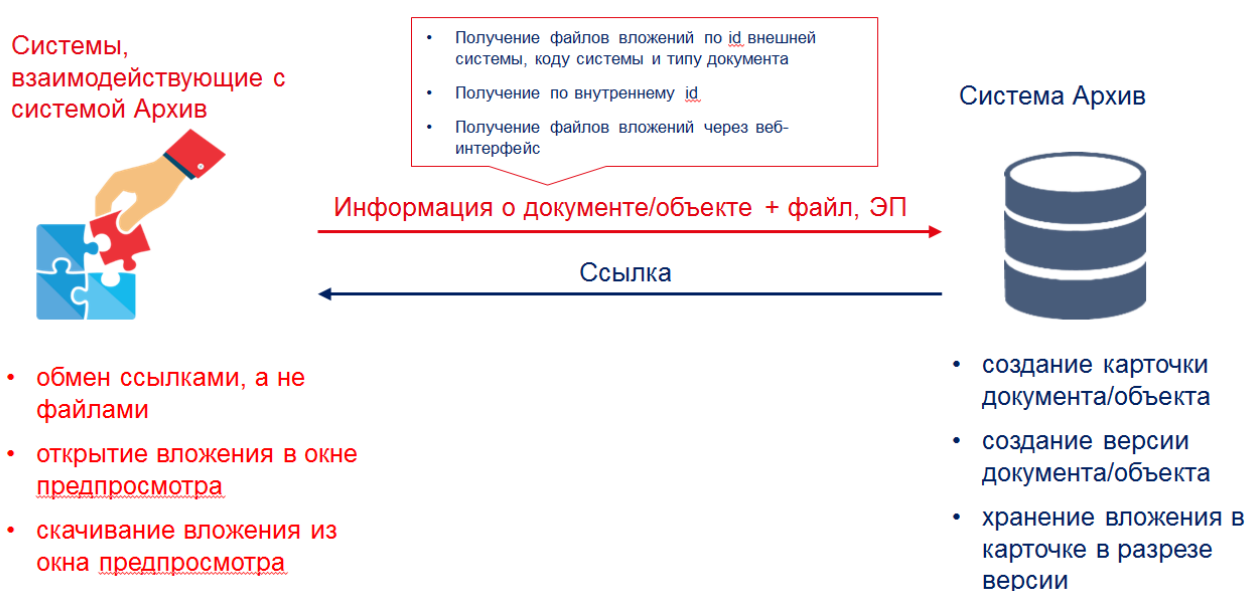


Рисунок 2 – Схема взаимодействия с системой «БФТ.е-Архив»

## 1.2 Эксплуатационное назначение

Программа устанавливается и эксплуатируется в подразделениях ФО субъекта Российской Федерации и муниципальных образованиях.

Конечными пользователями программы являются сотрудники отделов бухгалтерского учета и отделов казначейского учета.



# 2

## Условия выполнения программы

## 2.1 Минимальный состав технических средств

Минимальный состав технических средств рассмотрен в Техническом задании на разработку подсистемы.

## 2.2 Минимальный состав программных средств

Для работы с электронной подписью (ЭП) необходимо установить и настроить систему ЭП (CryptoPro версии 3.0-3.6).

Для вывода документов на печать на компьютере должен быть установлен пакет MS Office (MS Word, MS Excel).

## 2.3 Требования к персоналу (пользователю)

Минимальное количество персонала, требуемого для работы программы, должно составлять не менее 2 штатных единиц – системного администратора и конечного пользователя программы.

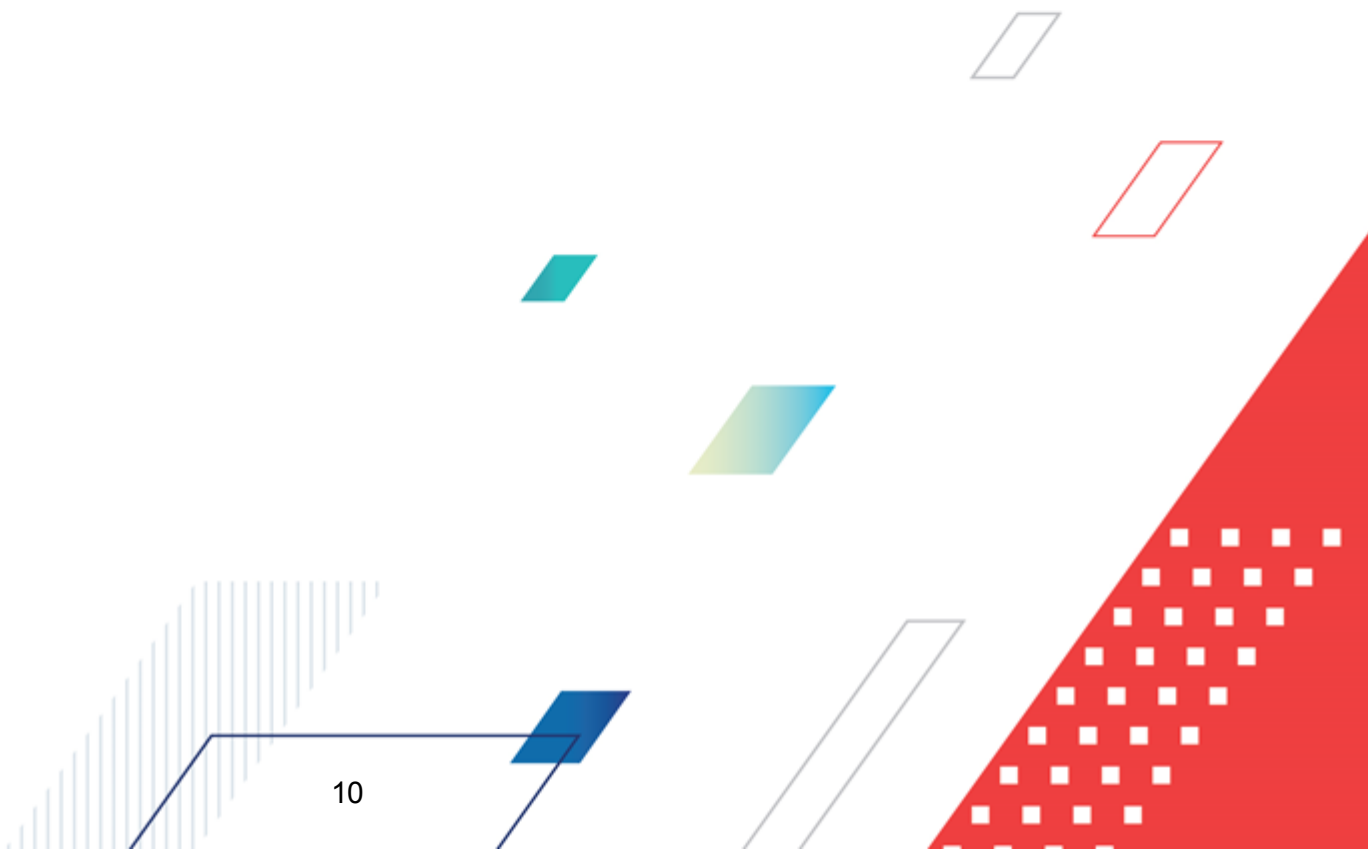
Системный администратор должен иметь профильное образование. В перечень задач, выполняемых системным администратором, должны входить:

- задача поддержания работоспособности технических средств;
- задачи установки (инсталляции) и поддержания работоспособности системных программных средств – операционной системы;
- задача установки (инсталляции) программы.

Конечный пользователь программы должен обладать практическими навыками работы с графическим пользовательским интерфейсом операционной системы.




# Выполнение программы

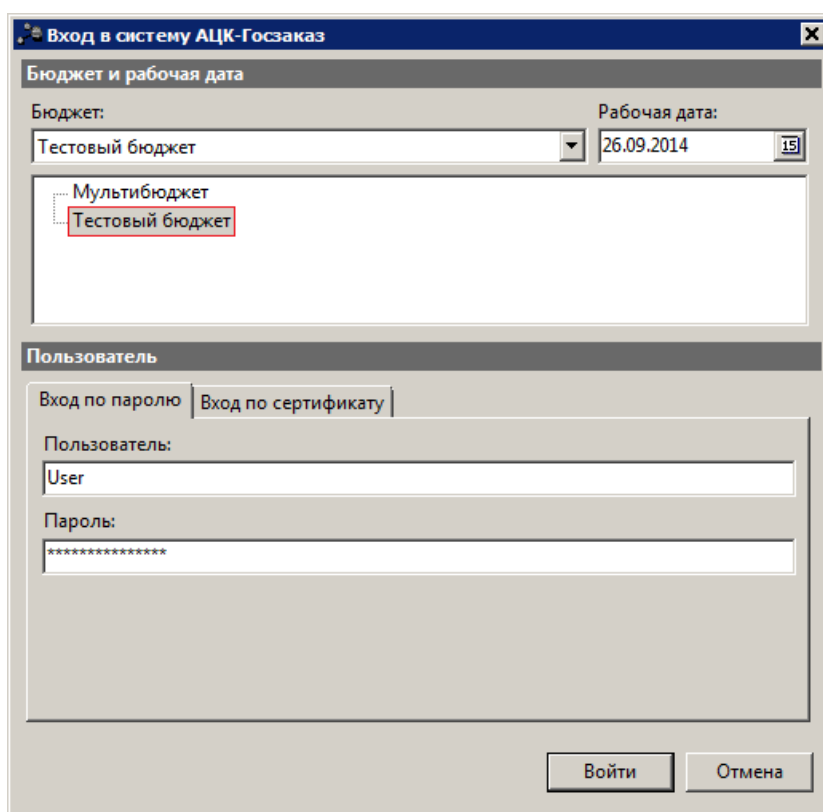


### 3.1 Запуск программы

Программа запускается следующими способами:

1. В любом из файловых менеджеров (**FAR**, проводник **Microsoft Windows** и др.) запускается файл **order.exe**.
2. На рабочем столе двойным нажатием левой кнопки мыши на пиктограмме .

При запуске программы на экране появится форма аутентификации пользователя:



The screenshot shows a window titled "Вход в систему АЦК-Госзаказ". It contains two main sections: "Бюджет и рабочая дата" and "Пользователь". In the "Бюджет и рабочая дата" section, there are two dropdown menus: "Бюджет:" with "Тестовый бюджет" selected, and "Рабочая дата:" with "26.09.2014" selected. Below these is a "Мультибюджет" section with a list containing "Тестовый бюджет", which is highlighted with a red box. The "Пользователь" section has two tabs: "Вход по паролю" (selected) and "Вход по сертификату". It includes fields for "Пользователь:" (containing "User") and "Пароль:" (containing "\*\*\*\*\*"). At the bottom right are "Войти" and "Отмена" buttons.

Рисунок 3 – Форма входа в программу

Для входа в систему необходимо заполнить следующие поля формы входа:

- **Бюджет** – указывается исполняемый бюджет.
- **Рабочая дата** – указывается дата, на которую выполняются действия в бюджете и формируются проводки. Рабочая дата может отличаться от даты операционного дня, но не может ее превышать.

Форма входа содержит две закладки:

- **Вход по паролю** – используется для авторизации пользователя по логину и паролю.
- **Вход по сертификату** – используется для авторизации пользователя по зарегистрированному в системе сертификату ЭП.

Авторизация по логину и паролю осуществляется на закладке **Вход по паролю**. Для этого необходимо заполнить следующие поля:

- **Пользователь** – указывается логин пользователя.
- **Пароль** – указывается пароль пользователя для входа в систему.

После ввода необходимой информации нажимается кнопка **ОК**.

В случае ввода верной информации (указан зарегистрированный в системе пользователь и правильный пароль) на экране появится основная форма программы.

Для авторизации по сертификату ЭП необходимо перейти на закладку **Вход по сертификату**:

Вход в систему АЦК-Госзаказ

Бюджет и рабочая дата

Бюджет: Тестовый бюджет Рабочая дата: 26.09.2014

Мультибюджет  
Тестовый бюджет

Пользователь

Вход по паролю | **Вход по сертификату**

Пользователь:  
root

Субъект	Серийный номер	Действителен с	Действителен по
Елена Анохина	5A6AFB7A0002000...	31.10.2013	04.10.2014
Елена Анохина	4FEB395000020007...	05.05.2014	04.10.2014
e.anohina@bftcom.c...	14038E21AF4CCD...	29.04.2014	26.10.2014

Войти Отмена

Рисунок 4 – Окно входа в программу, авторизация по сертификату

Табличная часть закладки **Вход по сертификату** заполняется автоматически из списка сертификатов, расположенных в хранилище личных сертификатов операционной системы компьютера пользователя или на внешнем носителе. Система поддерживает работу с криптопровайдерами **КриптоПро CSP** и **ViPNet CSP**.

После выбора нужного сертификата нажимается кнопка **ОК**.

При нажатии кнопки **ОК** осуществляются следующие контроли:

- Контроль наличия выбранного сертификата в системе. Если в справочнике *Сертификаты пользователей* системы «АЦК-Госзаказ»/«АЦК-Муниципальный заказ» отсутствует запись, соответствующая выбранному сертификату, то вход в систему не производится.
- Контроль действительности сертификата в системе. Если в записи справочника *Сертификаты пользователей*, соответствующей выбранному сертификату, активирован признак **Отозван**, то вход в систему не производится.
- Контроль привязки выбранного сертификата к учетной записи, указанной в поле **Пользователь** формы входа в систему. Если учетная запись пользователя отсутствует в списке пользователей на закладке **Пользователи** записи справочника *Сертификаты пользователей*, соответствующей выбранному сертификату, то вход в систему не производится.
- Контроль наличия у выбранного сертификата владельца в системе. Если на закладке **Пользователи** записи справочника *Сертификаты пользователей*, соответствующей выбранному сертификату, не заполнено поле **Владелец**, то вход в систему не производится.
- Контроль блокировки сертификата в системе. Если в записи справочника *Сертификаты пользователей*, соответствующей выбранному сертификату, активирован признак **Заблокирован**, то вход в систему не производится.
- Если включен системный параметр **Запретить доступ в Систему пользователям, организации которых закрыты**, то при входе в систему проверяется дата закрытия организации пользователя, если дата указана. Если дата указана и наступила (то есть дата закрытия организации меньше или совпадает с датой сервера), то система выводит сообщение об ошибке *AZK-1511*. Вход в систему не производится.

При прохождении всех контролей осуществляется вход в систему.

## 3.2 Настройки взаимодействия

Для подключения взаимодействия системы «АЦК-Госзаказ»/«АЦК-Муниципальный заказ» с электронным архивом документов необходимо:

- В файле свойств файлового хранилища **storages.xml** указать настройки подключения в тэгах **DEVICE** с атрибутом **name="Mail archive device"**. После изменения настроек в файле **storages.xml** необходимо перезапустить сервер приложений.

```
Пример: <DEVICE name="Mail archive device"  
caption="ИС Архив вложения документов"  
class="com.bssys.server.system.storage.ObjectArchDevice"  
host="srv-jsd" port="18081"  
path="/app" user="root" password="root" system="TEST_GZ"  
attachType="MAILATTACH_ARCHIVE"  
tempDir="./docattach" maxConn="5" buferSize="1048576"/>
```

- В файле **Server.properties** в разделе **STORAGES** добавить:

```
#Класс, управляющий хранением аттачей в почтовых сообщениях  
azk.mailattach.class=com.bssys.order.system.GzMailAttachEx
```

- Выбрать значение **Архивная система** в параметрах системы **Использовать хранилище** для документов, справочников и почтовых сообщений в пункте меню **Сервис→Параметры системы→Документооборот→Присоединенные документы**.

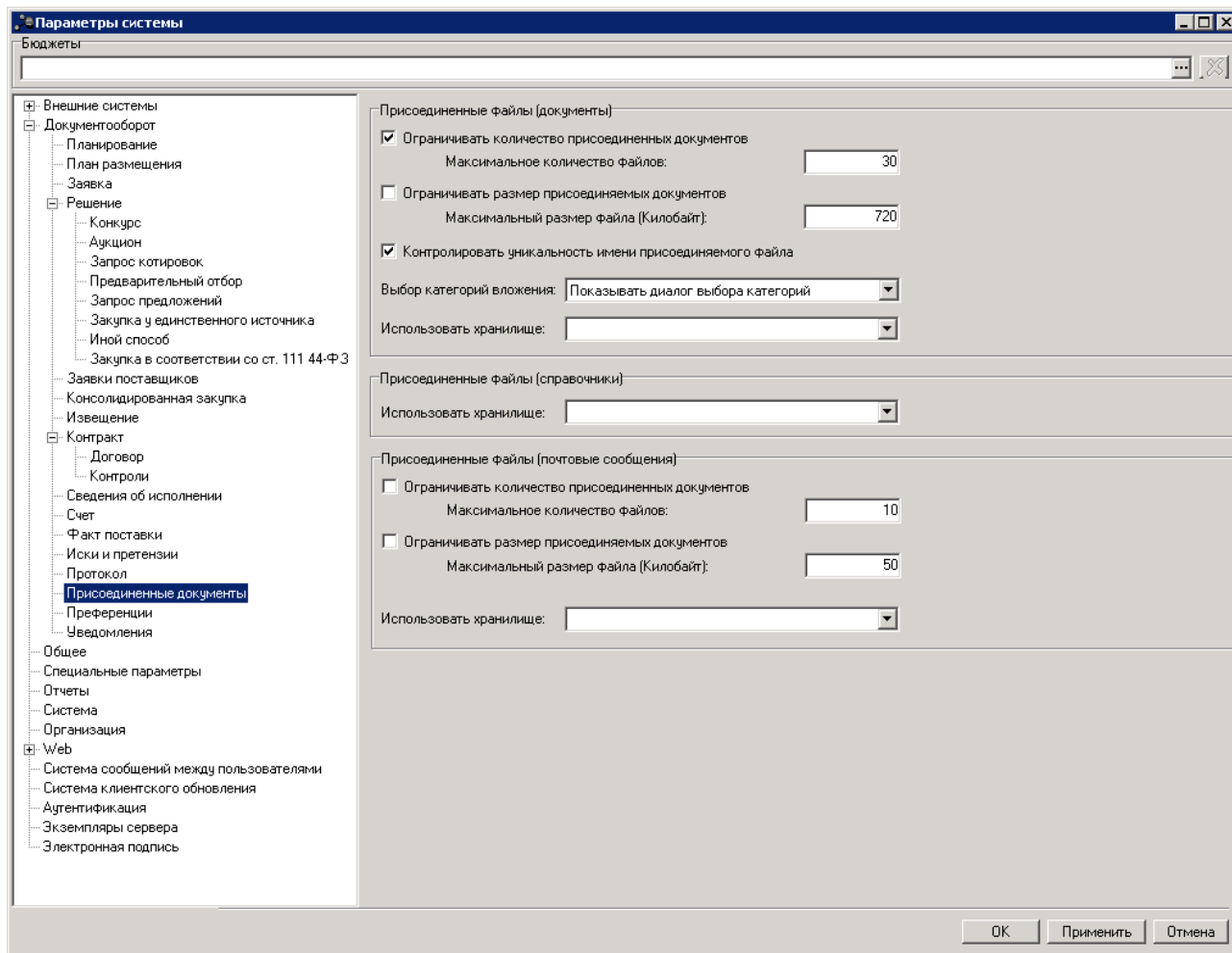


Рисунок 5 – Системные параметры, группа настроек «Присоединенные документы»

- Для переноса прикрепленных файлов из одного хранилища в другое выполнить скрипт по автоматическому переносу файлов вложений из ранее используемых хранилищ системы «АЦК-Госзаказ»/«АЦК-Муниципальный заказ» в подсистему «БФТ.е-Архив».



4

# Завершение работы программы

Для завершения работы программы необходимо нажать кнопку, расположенную в правом верхнем углу основной формы программы:

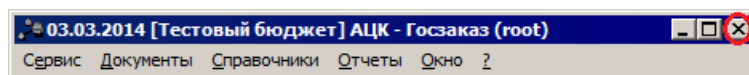


Рисунок 6 – Завершение работы программы

Завершить работу программы также можно из пункта меню **Сервис**→**Выход** или нажатием комбинации клавиш **<Alt+X>**, при условии активности основной формы программы.

## НАШИ КОНТАКТЫ

### Звоните:

(495) 784-70-00

### Пишите:

bft@bftcom.com

### Будьте с нами online:

[www.bftcom.com](http://www.bftcom.com)

### Приезжайте:

129085, г. Москва,  
ул. Годовикова, д. 9, стр. 17

### Дружите с нами в социальных сетях:



[vk.com/bftcom](https://vk.com/bftcom)



[t.me/ExpertBFT\\_bot](https://t.me/ExpertBFT_bot)

