



ООО «БФТ»

129085, г. Москва, ул. Годовикова, д. 9, стр. 17
+7 (495) 784-70-00

ined@bftcom.com
bftcom.com

Утвержден

БАРМ.00003-45 34 17-ЛУ

Система автоматизации процесса управления государственными и муниципальными закупками – Автоматизированный Центр Контроля – Государственный и муниципальный заказ «АЦК-Госзаказ»/«АЦК-Муниципальный заказ»

Подсистема контроля контрактов, договоров государственных/муниципальных закупок Дополнительная информация о закупках, контрактах

Руководство администратора

БАРМ.00003-45 34 17

Листов 27

© 2022 ООО «БФТ»

АННОТАЦИЯ

В документе приводится описание работы в подсистеме «Подсистема контроля контрактов, договоров государственных/муниципальных закупок» системы «АЦК-Госзаказ»/«АЦК-Муниципальный заказ».

Содержание документа соответствует ГОСТ 19.503-79 «Единая система программной документации. РУКОВОДСТВО СИСТЕМНОГО ПРОГРАММИСТА. Требования к содержанию и оформлению».

«Система автоматизации процесса управления государственными закупками - Автоматизированный Центр Контроля – Государственный заказ» («АЦК-Госзаказ») зарегистрирована в Федеральной службе по интеллектуальной собственности, патентам и товарным знакам, Свидетельство № 2008610925 от 21 февраля 2008 г. «Система автоматизации процесса управления муниципальными закупками - Автоматизированный Центр Контроля - Муниципальный заказ» («АЦК-Муниципальный заказ») зарегистрирована в Федеральной службе по интеллектуальной собственности, патентам и товарным знакам, Свидетельство № 2009615485 от 02 октября 2009 г.

ООО «БФТ» оставляет за собой право вносить изменения в программное обеспечение без внесения изменений в эксплуатационную документацию.

Оперативное внесение изменений в программное обеспечение отражается в сопроводительной документации к выпускаемой версии.

Документ соответствует версии системы «АЦК-Госзаказ»/«АЦК-Муниципальный заказ» – 1.45.0. Последние изменения внесены 30.06.2022 г.

СОДЕРЖАНИЕ

1	Назначение программы.....	4
1.1	Функциональное назначение.....	5
2	Условия выполнения программы.....	6
2.1	Минимальный состав технических средств.....	7
2.2	Минимальный состав программных средств.....	7
2.3	Требования к персоналу (пользователю).....	7
3	Выполнение программы.....	8
3.1	Запуск программы.....	9
3.2	ЭД «Дополнительная информация о закупках».....	11
3.2.1	Создание ЭД «Дополнительная информация о закупках, контрактах».....	11
3.2.1.1	Закладка «Общая информация».....	14
3.2.1.2	Закладка «Информация о недействительности».....	19
3.2.2	Обработка ЭД «Дополнительная информация о закупках, контрактах»..	20
3.2.2.1	Обработка ЭД «Дополнительная информация о закупках, контрактах» на статусе «Отложен».....	21
3.2.2.2	Обработка ЭД «Дополнительная информация о закупках, контрактах» на статусе «Новый».....	23
3.2.2.3	Обработка ЭД «Дополнительная информация о закупках, контрактах» на статусе «Ошибка загрузки дополнительной информации»	23
3.2.2.4	Обработка ЭД «Дополнительная информация о закупках, контрактах» на статусе «Дополнительная информация загружена в ЕИС»	24
3.2.2.5	Обработка ЭД «Дополнительная информация о закупках, контрактах» на статусе «Обработка завершена».....	24
3.2.2.6	Обработка ЭД «Дополнительная информация о закупках, контрактах» на статусе «Изменение дополнительной информации»	25
3.2.2.7	Обработка ЭД «Дополнительная информация о закупках, контрактах» на статусе «Информация о недействительности».....	25
3.2.2.8	Обработка ЭД «Дополнительная информация о закупках, контрактах» на статусе «Дополнительная информация недействительна».....	26
3.2.2.9	Обработка ЭД «Дополнительная информация о закупках, контрактах» на статусе «Архив».....	26
3.3	Завершение работы программы.....	26



Назначение программы

1.1 Функциональное назначение

ЭД «Дополнительная информация о закупках, контрактах» предназначен для ведения учета и выгрузки в ЕИС информации о непредоставлении участниками закупок сведений о выгодоприобретателях, о субподрядчиках и исполнителях, а также решений об одностороннем отказе от исполнения контракта.



2

Условия выполнения программы

2.1 Минимальный состав технических средств

Минимальный состав технических средств рассмотрен в Техническом задании на разработку подсистемы.

2.2 Минимальный состав программных средств

Для оптимальной работы рекомендуется использовать браузер Mozilla Firefox начиная с версии 60.0.

Также поддерживается работа в браузерах Google Chrome начиная с версии 67.0, Microsoft Internet Explorer начиная с версии 10.0.

2.3 Требования к персоналу (пользователю)

Минимальное количество персонала, требуемого для работы программы, должно составлять не менее 2 штатных единиц – системного администратора и конечного пользователя программы.

Системный администратор должен иметь профильное образование. В перечень задач, выполняемых системным администратором, должны входить:

- задача поддержания работоспособности технических средств;
- задачи установки (инсталляции) и поддержания работоспособности системных программных средств – операционной системы;
- задача установки (инсталляции) программы.

Конечный пользователь программы должен обладать практическими навыками работы с графическим пользовательским интерфейсом операционной системы.



Выполнение программы



3.1 Запуск программы

Работа с web-интерфейсом доступна только для зарегистрированных пользователей системы.

Для перехода к форме авторизации необходимо в адресной строке браузера ввести адрес сервера системы. В результате на экране появится форма авторизации пользователя:

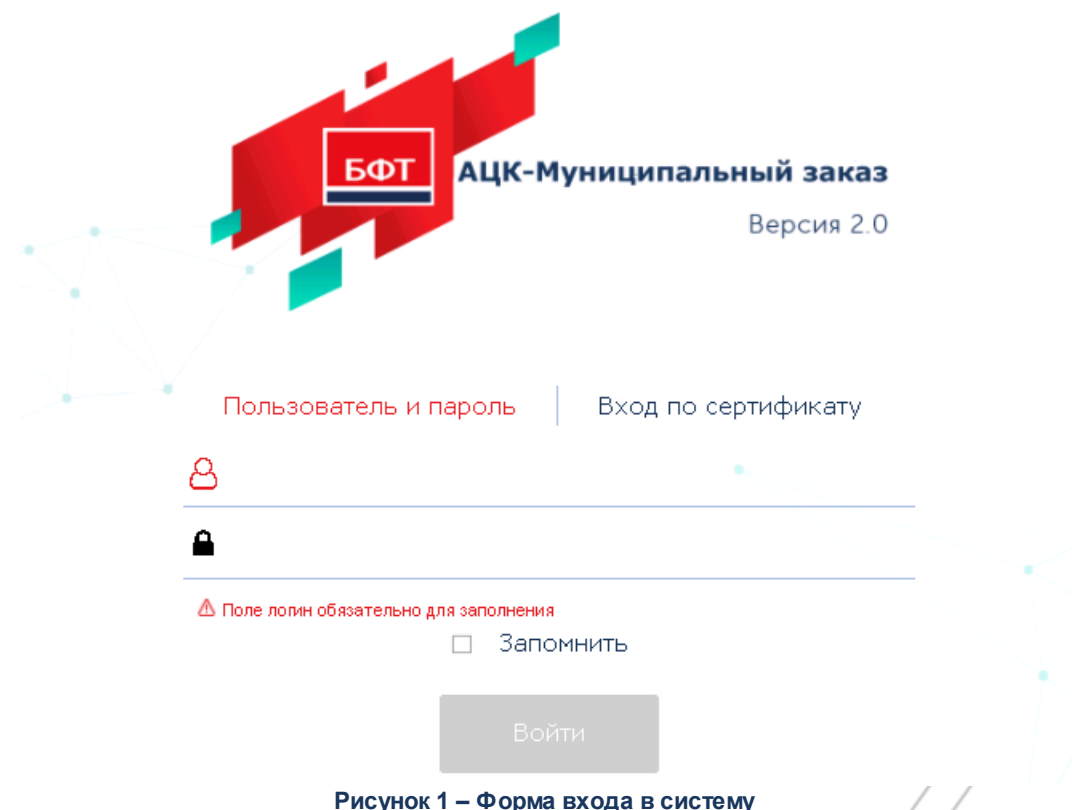


Рисунок 1 – Форма входа в систему

На форме авторизации пользователя заполняются следующие данные:

- **Пользователь** – вручную вводится имя пользователя (логин).
- **Пароль** – вручную вводится пароль пользователя.

После заполнения данных нажимается кнопка **Войти**.

В случае ввода верных данных (указаны зарегистрированный в системе пользователь и правильный пароль) осуществляется вход в web-интерфейс системы.

При вводе неверных данных система выводит следующее сообщение об ошибке:

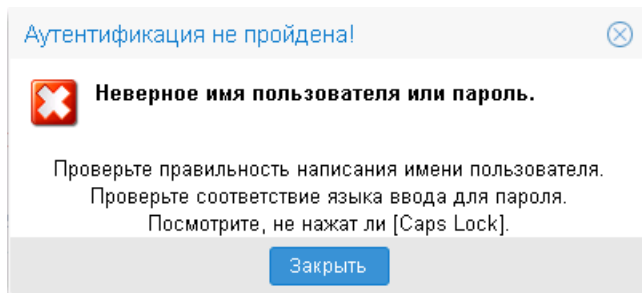


Рисунок 2 – Сообщение о неверных данных

При авторизации пользователя с недоступным сервером лицензий запуск системы осуществляется в демонстрационном режиме:

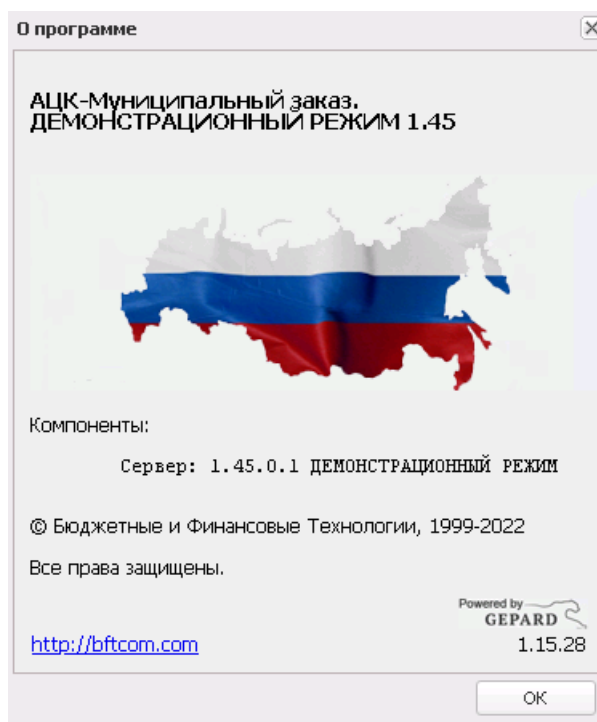


Рисунок 3 – Диалоговое окно «О программе»

Внимание! Если используется браузер, непредусмотренный для работы с системой «АЦК-Госзаказ»/«АЦК-Муниципальный заказ», то в левой верхней части формы появится следующее предупреждение:

Внимание!

Используется неподдерживаемый браузер.
Возможна некорректная работа некоторых функций системы.

Рисунок 4 – Сообщение о неподдерживаемом браузере

При несоответствии версии используемого браузера, в левой верхней части формы появится следующее предупреждение:

Внимание!

Используется неподдерживаемая версия браузера.
Возможна некорректная работа некоторых функций системы.

Рисунок 5 – Сообщение о неподдерживаемой версии браузера

Примечание. Браузер (веб-обозреватель) – прикладное программное обеспечение для:

- просмотра веб-страниц;
- просмотра содержания веб-документов, компьютерных файлов и их каталогов;
- управления веб-приложениями,

а также для решения других задач. В глобальной сети Интернет браузер используется для запроса, обработки, манипулирования и отображения содержания веб-сайтов.

3.2 ЭД «Дополнительная информация о закупках»

3.2.1 Создание ЭД «Дополнительная информация о закупках, контрактах»



Список ЭД «Дополнительная информация о закупках, контрактах» доступен в меню **Исполнение заказа** → **Дополнительная информация о закупках, контрактах**.

The screenshot shows a web-based application interface. At the top, there is a breadcrumb trail: Главная / Исполнение заказа / Дополнительная информация о закупке, контракте. Below this is a toolbar with various icons for navigation and actions. The main area contains a form with several sections: 'Бюджет:' (Budget) with a dropdown menu; 'Номер:' (Number) with a dropdown menu; 'Статус:' (Status) with a dropdown menu; 'Организация, размещающая информацию:' (Organization) with a dropdown menu; 'Дата с:' (Date from) and 'Дата по:' (Date to) with date pickers; 'Тип первичного документа:' (Type of primary document) with a dropdown menu; 'Номер документа-основания:' (Number of base document) with a dropdown menu; 'Тип информации:' (Type of information) with a dropdown menu; 'Подписано ролями:' (Signed by roles) with a dropdown menu and radio buttons for 'И' (AND) and 'Или' (OR); 'Не подписано ролями:' (Not signed by roles) with a dropdown menu; 'Подписано сертификатом:' (Signed by certificate) with a dropdown menu; 'Количество ЭП ЭД:' (Number of EDs), 'Количество ЭП вложений:' (Number of attachments), and 'Валидность ЭП:' (Validity of ED) with dropdown menus; 'Поиск текста:' (Search text) with a text input field; 'По полю:' (By field) with a dropdown menu; and checkboxes for 'С учетом регистра' (Case sensitive) and 'Значение целиком' (Whole value). At the bottom, there is a table header with columns: Номер, Дата, Дата публикации, Тип информации, Организация, размещающая информацию, Статус, Количество ЭП ЭД, and Количество ЭП вложений.

Рисунок 6 – Списковая форма ЭД «Дополнительная информация о закупке, контракте»

В верхней части списка находится панель инструментов, на которой располагаются функциональные кнопки. С их помощью можно выполнить действия: обновить список, открыть форму просмотра или редактирования, создать новую запись, создать новую запись с копированием, очистить фильтр, показать/скрыть панель фильтрации, показать панель профилей, распечатать список, подсчитать итоги, показать строки и настроить список.

Примечание. Создание и обработка ЭД «Дополнительная информация по закупкам, контрактам» доступно при наличии роли **Заказчик, Уполномоченный орган**.

Для удобства работы со списком используется панель фильтрации, которая становится доступна при нажатии кнопки  (**Показать/Скрыть панель фильтрации**). На панели фильтрации доступны следующие поля: **Бюджет, Номер, Статус, Организация, размещающая информацию, Дата с/по, Тип первичного документа, Номер документа-основания, Тип информации, Подписано ролями, Не подписано ролями, Подписано сертификатом, Количество ЭП ЭД, Количество ЭП вложений, Валидность ЭП, Поиск текста**. Для очистки выбранных параметров фильтрации нажимается кнопка  (**Очистить фильтр**).


ЭД «Дополнительная информация о закупках, контрактах» создается путем нажатия кнопки  (**Создать**). На экране появится форма редактора *Дополнительная информация о закупках, контрактах*.

Рисунок 7 – Редактор ЭД «Дополнительная информация о закупках, контракте»

В верхней части формы содержатся поля:

- **Номер** – указывается номер документа. При создании документа заполняется автоматически в соответствии с генератором номеров. Поле доступно для редактирования на статусе «Отложен», «Новый».
- **Дата** – указывается дата создания документа. Автоматически указывается рабочая дата. Поле доступно для редактирования на статусе «Отложен»/«Новый».
- **Реестровый номер** – указывается реестровый номер в ЕИС. Заполняется автоматически при получении сообщения из ЕИС ЕИС.
- **Дата публикации** – указывается дата публикации. Заполняется автоматически при получении сообщения из ЕИС ЕИС.
- **Организация, размещающая информацию** – указывается организация, которая размещает информацию. Поле доступно для редактирования на статусе «Отложен». Значение выбирается из

справочника *Организации*. Осуществляется принудительная фильтрация по организациям с ролями: *Заказчик, Уполномоченный орган*. Автоматически указывается организация пользователя, если она имеет соответствующие роли.

- **Выгружать в ЕИС** – признак, активируется в соответствии со значением. Доступен для редактирования на статусе «Отложен» в зависимости от параметра системы **Признак "Выгружать в ЕИС"** в ЭД "Дополнительная информация о закупке, контракте".

Примечание. Доступ к ЭД «Дополнительная информация по закупкам, контрактам» имеют пользователи, которые имеют доступ к родительскому контракту и решению.

Также в форме содержатся закладки:

- [Общая информация](#)^[14];
- [Информация о недействительности](#)^[19].

3.2.1.1 Закладка «Общая информация»

На закладке **Общая информация** содержатся следующие поля:

- **Тип информации** – указывается тип информации. Осуществляется выбор одно из значений из выпадающего списка:
 - *Решение заказчика об одностороннем отказе от исполнения контракта;*
 - *Информация о непредоставлении участником закупки сведений о выгодоприобретателях;*
 - *Информация о непредоставлении участником закупки сведений о субподрядчиках, соисполнителях*

Поле доступно для редактирования на статусе «Отложен».

- **Тип первичного документа** – указывается тип первичного документа, осуществляется выбор одного из значений:
 - *Контракт;*
 - *Решение.*

Поле доступно для редактирования на статусе «Отложен».

Если в поле **Тип информации** указано значение *Решение заказчика об одностороннем отказе от исполнения контракта*, то поле автоматически заполняется значением *Контракт*. Тип первичного документа *Решение* в данном случае не доступно для выбора.

- **Информация о контракте/Информация о закупке** – указывается информация о контракте. Если в поле **Тип первичного документа** указано значение *Контракт*, то название поля – **Информация о контракте**, если *Решение* – **Информация о закупке**. Значение выбирается из списка контрактов или решений.
- **Выбрать** – при нажатии на кнопку, если в поле **Тип первичного документа** выбрано значение
 - *Контракт*, то открывается список ЭД «Контракт» на статусах: *«Исполнение»*, *«Обработка завершена»*, *«Перерегистрация»*, *«Исполнен»*, *«Сведения зарегистрированы в ЕИС»*.
 - *Решение*, то открывается список, в который попадают:
 - ЭД «Решение о закупке у единственного источника» на статусе *«Обработка завершена»*.
 - ЭД «Решение о проведении конкурса» на статусах: *«Обработка завершена»*, *«Оценка»*, *«Рассмотрение»*, *«Перерегистрация»*, *«Вскрытие конвертов»*, *«Протокол рассмотрения отправлен»*, *«Вскрытие конвертов (ПО)»*, *«Предквалификационный отбор»*, *«Протокол рассмотрения загружен»*, *«Протокол рассмотрения и оценки загружен»*, *«Ошибка импорта протокола рассмотрения»*, *«Обсуждение предложений»*, *«Завершение первого этапа»*, *«Первый этап завершен»*, *«Протокол вскрытия отправлен»*, *«Ошибка импорта протокола вскрытия»*, *«Протокол вскрытия загружен»*, *«Протокол отбора отправлен»*, *«Ошибка импорта протокола отбора»*, *«Протокол отбора загружен»*, *«Отправлен протокол первого этапа»*, *«Ошибка импорта протокола первого этапа»*, *«Протокол первого этапа загружен»*.
 - ЭД «Решение о проведении запроса котировок» на статусах: *«Обработка завершена»*, *«Оценка»*, *«Рассмотрение»*, *«Перерегистрация»*, *«Вскрытие конвертов»*, *«Протокол рассмотрения отправлен»*, *«Протокол рассмотрения и оценки отправлен»*, *«Протокол рассмотрения загружен»*, *«Протокол рассмотрения и оценки загружен»*, *«Ошибка импорта протокола рассмотрения»*, *«Протокол вскрытия загружен»*, *«Протокол отбора отправлен»*, *«Ошибка импорта протокола отбора»*, *«Протокол отбора загружен»*, *«Отправлен протокол первого этапа»*, *«Ошибка импорта протокола первого этапа»*, *«Протокол первого этапа загружен»*.
 - ЭД «Решение о проведении аукциона» на статусах: *«Обработка завершена»*, *«Оценка»*, *«Рассмотрение»*, *«Перерегистрация»*,
 - ЭД «Решение о проведении предварительного отбора» на статусах: *«Обработка завершена»*, *«Рассмотрение»*, *«Перерегистрация»*, *«Протокол отбора отправлен»*, *«Ошибка импорта протокола отбора»*, *«Протокол отбора загружен»*.
 - ЭД «Решение о проведении запроса предложений» на статусах: *«Обработка завершена»*, *«Оценка»*, *«Рассмотрение»*, *«Перерегистрация»*, *«Вскрытие конвертов»*, *«Подведение итогов»*, *«Прием окончательных предложений»*.

- ЭД «Решение о проведении торгов на ЭТП» на статусах: «Обработка завершена», «Оценка», «Рассмотрение вторых частей заявок», «Перерегистрация», «Рассмотрение первых частей заявок», «Отправлен протокол рассмотрения», «Отправлен протокол подведения итогов», «Протокол рассмотрения загружен», «Протокол подведения итогов загружен», «Ошибка импорта протокола рассмотрения», «Ошибка импорта протокола подведения итогов».
- **ИНН Заказчика** – указывается значение ИНН заказчика. Если в поле **Тип первичного документа** указано значение *Контракт*, то поле автоматически заполняется значением поля **ИНН Заказчика** ЭД «Контракт» выбранного по кнопке **Выбрать**. Если в поле **Тип первичного документа** указано значение *Решение*, автоматически заполняется значением поля **ИНН** заказчика выбранного в поле **Наименование**.
- **КПП** – указывается значение **КПП** заказчика. Если в поле **Тип первичного документа** указано значение *Контракт*, то поле автоматически заполняется значением поля **КПП** Заказчика ЭД «Контракт» выбранного по кнопке **Выбрать**. Если в поле **Тип первичного документа** указано значение *Решение*, автоматически заполняется значением поля **КПП** заказчика выбранного в поле **Наименование**.
- **Наименование** – указывается наименование заказчика. Если в поле **Тип первичного документа** указано значение:
 - *Контракт*, то поле автоматически заполняется значением поля **Наименование** ЭД «Контракт» выбранного по кнопке **Выбрать**, не доступно для редактирования
 - *Решение*, то поле становится редактируемым, заполняется значением поля **Официальное наименование** из решения.
- **Причина редактирования информации** – указывается причина редактирования. Поле доступно для редактирования на статусе «Новый».

Если в поле **Тип первичного документа** указано значение *Решение*, то на форме доступны поля:

- **Номер лота** – указывается номер лота. Поле отображается на форме если выбранное решение имеет два и более лотов. Поле доступно для редактирования статусе «Отложен» и обязательно для заполнения.
- Группа полей **Информация о поставщике (подрядчике, исполнителе)**:
 - **Тип организации** – указывается тип организации. Для выбора доступны значения Доступные для выбора значения:
 - *Юридическое лицо РФ*;
 - *Физическое лицо РФ*;
 - *Юридическое лицо иностр. гос.*;

- *Физическое лицо иностр. гос.*

Если организация выбрана из справочника, автоматически заполняется значением поля Тип организации и в этом случае не доступно для редактирования.

- **ИНН не предоставлен** – признак, о умолчанию выключен. Если признак включен, то поля **ИНН** и **КПП** очищаются. Признак доступен для редактирования, если в поле **Тип организации** указано значение *Юридическое лицо иностр. гос., Физическое лицо иностр. гос.*
- **ИНН** – указывается ИНН поставщика. Если активирован системный параметр **Осуществлять контроль ввода ИНН и КПП**, то проверяется длина введенного значения для юридических и физических лиц. Выбор осуществляется из справочника *Организации*, осуществляется фильтрация по роли: *Поставщик, Контрагент*.
- **Обновить из справочника** – кнопка активна, в том случае, если контрагент выбран из справочника и только на статусе «Отложен». При нажатии на кнопку выводится *Окно подтверждения выполнения действия*, с текстом: *Текущие данные об организации будут заменены из справочника. Продолжить?* Если действие подтверждается, значения полей **ИНН**, **КПП**, **Полное наименование**, **Фамилия**, **Имя**, **Отчество**, признак **ИНН не предоставлен** обновляется.
- **КПП** – указывается КПП поставщика. Ручной ввод доступен, только для организаций выбранных не из справочника. Обязательно для заполнения, если в поле **Тип организации** указано значение *Юридическое лицо РФ, Юридическое лицо иностр. гос.* и признак **ИНН не предоставлен** отключен и активирован системный параметр **Осуществлять контроль ввода ИНН и КПП**.

Если организация выбрана из справочника и, в карточке организации существуют записи на закладке **Дополнительные КПП**, то в поле появляется возможность выбора КПП из списка. Для выбора доступны записи, у которых не заполнено поле **Дата исключения** или указанная дата еще не наступила.

Поле очищается, если значение поля **Тип организации** меняют на *Физическое лицо РФ, Физическое лицо иностр. гос* или включают признак **ИНН не предоставлен**.

- **Код налогоплательщика в стране регистрации или аналог** – указывается код налогоплательщика в стране или его аналог. Поле доступно для редактирования на статусе «Отложен». Отображается и обязательно для заполнения, если в поле **Тип организации** указано значение *Юридическое лицо иностр. гос, Физическое лицо иностр. гос.* Не доступно для редактирования, если значение организации выбрано из справочника

Если организация выбрана из справочника *Организации*, то поле заполняется значением поля **Код налогоплательщика в стране регистрации или аналог**.

- **Организационно-правовая форма** – указывается организационно-правовая форма поставщика. Поле доступно для редактирования на статусе «Отложен». Если организация выбрана из справочника, то доступно для редактирования в соответствии с системным параметром Разрешить редактировать организационно-правовую форму в документах, если организация поставщика выбрана из справочника. Если в поле **КПП**, выбирают значение из перечня доп. КПП, и для выбранного значения указан код ОКОПФ, то значение подставляется автоматически.
- **ОКОПФ** – указывается код ОКОПФ. Заполняется значением поля **Код** из справочника для значения указанного в поле *Организационно-правовая форма*.
- **Полное наименование/ Фамилия имя отчество полностью** – название поля меняется в зависимости от выбранного значения поля **Тип организации**. Если в поле **Тип организации** указано *Физическое лицо РФ, Физическое лицо иностр. гос.*, то поле не доступно для редактирования, автоматически заполняется значением полей **Фамилия, Имя, Отчество** из справочника *Организации*. Если в поле **КПП** выбрано доп. КПП для организации и для доп. КПП существует наименование, то оно автоматически подставляется в поле. Если организация выбрана из справочника, то заполняется значением поля **Полное наименование** справочника *Организации*.
- **Фамилия** – поле отображается и обязательно для заполнения только если в поле **Тип организации** указано *Физическое лицо РФ, Физическое лицо иностр. гос.* Если поставщик выбран из справочника, то заполняется значением поля **Фамилия** справочника *Организации*.
- **Имя** – поле отображается и обязательно для заполнения только если в поле **Тип организации** указано *Физическое лицо РФ, Физическое лицо иностр. гос.* Поле не доступно для редактирования, если организация выбрана из справочника *Организации*, заполняется значением поля **Имя**.
- **Отчество** – поле отображается и обязательно для заполнения только если в поле **Тип организации** указано *Физическое лицо РФ, Физическое лицо иностр. гос.* Поле не доступно для редактирования, если организация выбрана из справочника *Организации*, заполняется значением поля **Отчество**.

3.2.1.2 Закладка «Информация о недействительности»

The screenshot shows a software window titled "Дополнительная информация о закупке, контракте — создание". It contains several input fields: "Номер:" with value "1", "Дата:" with value "03.05.2017", "Реестровый номер:" (empty), "Дата публикации:" (empty), and "Организация, размещающая информацию:" with value "ОБЩЕСТВО С ОГРАНИЧЕННОЙ ОТВЕТСТВЕННОСТЬЮ "РТС-ТЕНДЕР"". There is a checked checkbox "Выгрузить в ЕИС". Below these fields are two tabs: "Общая информация" and "Информация о недействительности". The "Информация о недействительности" tab is active and contains a date field "Дата публикации информации о недействительности:" and a large text area "Причина недействительности информации:". At the bottom of the window are buttons for "Действия", "OK", "Отмена", and "Применить".

Рисунок 8 – Закладка "Информация о несоответствии"

На закладке содержатся следующие поля:

- **Дата публикации информации о недействительности** – указывается дата публикации информации о недействительности. Поле заполняется автоматически при получении сообщения из ЕИС.
- **Причина недействительности информации** – указывается причина недействительности информации. Доступно для редактирования на статусе «Информация о недействительности».

3.2.2 Обработка ЭД «Дополнительная информация о закупках, контрактах»

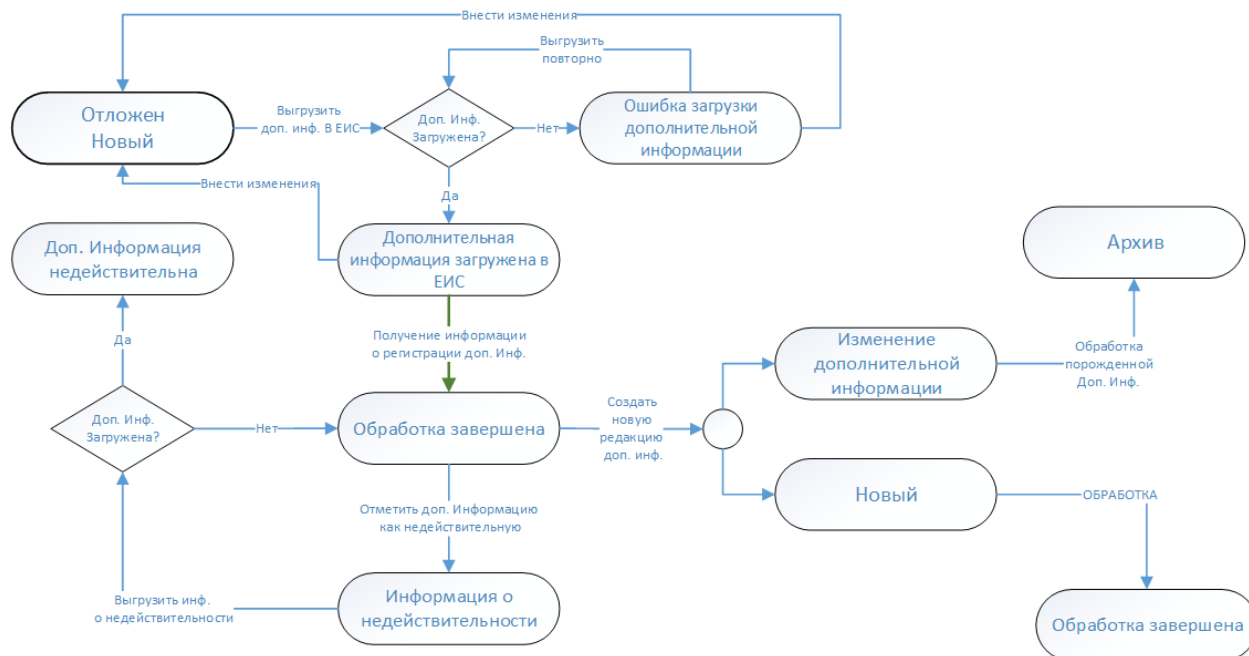


Рисунок 9 – Схема обработки ЭД «Дополнительная информация о закупках, контрактах» с включенным признаком "Выгрузить в ЕИС"

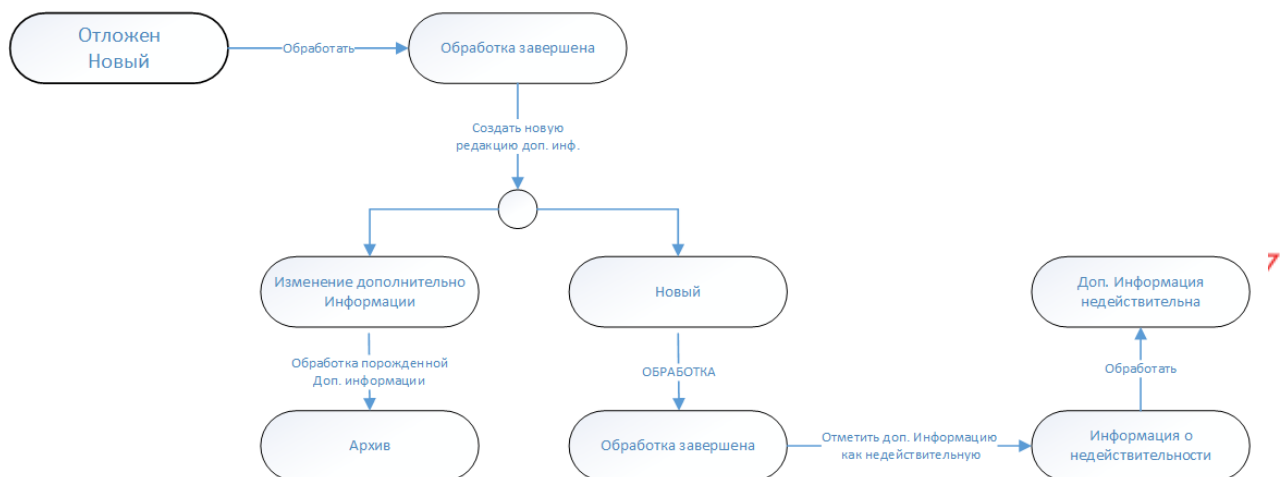


Рисунок 10 – Схема обработки ЭД «Дополнительная информация о закупках, контрактах» с выключенным признаком "Выгрузить в ЕИС"

3.2.2.1 Обработка ЭД «Дополнительная информация о закупках, контрактах» на статусе «Отложен»

Над ЭД «Дополнительная информация о закупках, контрактах» на статусе «Отложен» доступны следующие действия:

- **Удалить** – при выполнении действия документ переходит на статус «Удален».
Если действие выполняется со статуса «Новый», то родительский документ переходит на статус «Обработка завершена».
- **Обработать** – при выполнении действия осуществляются следующие контроли:
 - Проверяется что у организации указанной в поле **Организация разместившая информацию** в справочнике *Организации* на закладке **Внешние системы** указано значение поля код **Код по СПЗ**, если код не указан, программа выводит сообщение об ошибке: *AZK-XXX. Ошибка обработки документа (DOC): Для организации размещающей информацию в ЕИС должен быть указан "Код по СПЗ" в справочнике "Организации".*
 - Если признак **ИНН не предоставлен** выключен и в поле **Тип первичного документа** указано значение *Решение*, то проверяется, что поле **ИНН** в группе полей **Информация о поставщике (подрядчике, исполнителе)** заполнено, если контроль не пройден, система выводит сообщение об ошибке: *AZK-XXX. Ошибка обработки документа (DOC): Поле "ИНН" блока "Информация о поставщике (подрядчике, исполнителе)" обязательно для заполнения.*
 - Проверяется, что поле **Причина редактирования информации** заполнено, если условие не выполнено, то система выводит сообщение об ошибке: *AZK-XXX. Ошибка обработки документа (DOC): Поле "Причина редактирования информации" обязательно для заполнения.*
 - Если в поле **Тип первичного документа** указано значение *Решение*, то проверяется что поле **Полное наименование (Фамилия имя отчество полностью)** в группе полей **Информация о поставщике (подрядчике, исполнителе)** заполнено, если контроль не пройден и:
 - Если в поле **Тип организации** указано значение *Юридическое лицо РФ, Юридическое лицо иностр. гос.*, то система выводит ошибку: *AZK-XXX.*

Ошибка обработки документа (DOC): Поле "Полное наименование" блока "Информация о поставщике (подрядчике, исполнителе)" обязательно для заполнения

- Если в поле **Тип организации** указано значение *Физическое лицо РФ, Физическое лицо иностр. гос.*, то **выдавать ошибку: AZK-XXX. Ошибка обработки документа (DOC): Поле "Фамилия имя отчество полностью" блока "Информация о поставщике (подрядчике, исполнителе)" обязательно для заполнения**
- Если признак **Выгружать в ЕИС:**
 - Выключен, то документ переходит на статус «*Обработка завершена*». Если в ближайшем родительском документе есть документ на статусе «*Изменение дополнительной информации*», то документ переходит на статус «*Архив*».
 - Включен, то система выводит сообщение об ошибке: *AZK-XXX: Действие не допустимо для документов выгружаемых в ЕИС.*
- **Выгрузить доп. инф. в ЕИС** – при выполнении действия осуществляются следующие контроли:
 - При выгрузке пакет данных в ЕИС, проверяется суммарный объем файлов, передаваемых в составе пакета данных, он не должен превышать значение, указанное в системном параметре **Максимальный размер прикрепленных файлов в составе выгружаемого пакета данных (Килобайт)**, если условие не соблюдено, то система выводит сообщение об ошибке: *Суммарный объем файлов, передаваемых в составе пакета данных, не должен превышать <значение системного параметра>Кб.*
 - Проверять, что существует хотя бы один прикрепленный файл с категорией вложения *Документы передаваемые в ЕИС в составе дополнительной информации о закупке, контракте*, если условие не выполнено то система выводит сообщение об ошибке: *Должен быть прикреплен хотя бы один файл с категорией "Документы передаваемые в ЕИС в составе дополнительной информации о закупке, контракте" для выгрузки в ЕИС.*
 - Если признак **Выгружать доп. инф. в ЕИС:**

- Включен, то документ выгружается в ЕИС в соответствии с форматом. Если ЭД загружен, то документ переходит на статус «*Дополнительная информация загружена в ЕИС*», если не загружен, то документ переходит на статус «*Ошибка загрузки дополнительной информации*».
- Выключен, то система выводит ошибку: *AZK-XXX: Действие допустимо только для документов выгружаемых в ЕИС.*

3.2.2.2 Обработка ЭД «Дополнительная информация о закупках, контрактах» на статусе «Новый»

Над ЭД «Дополнительная информация о закупках, контрактах» на статусе «*Новый*» доступно действие:

- **Удалить** – при выполнении действия родительский документ переходит на статус «*Обработка завершена*».

3.2.2.3 Обработка ЭД «Дополнительная информация о закупках, контрактах» на статусе «Ошибка загрузки дополнительной информации»

На статусе «*Ошибка загрузки дополнительной информации*» над ЭД «Дополнительная информация по закупкам, контрактам» доступны действия:

- **Внести изменения** – при выполнении действия, если есть родительский документ, то ЭД «Дополнительная информация о закупке, контракте» переходит на статус «*Новый*», если родительского документа нет, то ЭД переходит на статус «*Отложен*».
- **Выгрузить повторно** – действие аналогично действию **Выгрузить доп. инф. в ЕИС** со статуса «*Отложен*».

3.2.2.4 Обработка ЭД «Дополнительная информация о закупках, контрактах» на статусе «Дополнительная информация загружена в ЕИС»

На статусе «Дополнительная информация загружена в ЕИС» над ЭД «Дополнительная информация по закупкам, контрактам» доступно действие:

- **Внести изменение** – при выполнении действия проверяется, что в ближайшем родительском документе есть документ на статусе «*Изменение дополнительной информации*», если такой документ найден, то документ переходит на статус «*Новый*», если документ не найден, то документ переходит на статус «*Отложен*».

При получении подтверждения публикации дополнительной информации в ЕИС документ переходит на статус «*Обработка завершена*», если в ближайшем родительском документе есть документ на статусе «*Изменение дополнительной информации*», то родительский документ переходит на статус «*Архив*».

3.2.2.5 Обработка ЭД «Дополнительная информация о закупках, контрактах» на статусе «Обработка завершена»

Над ЭД «Дополнительная информация о закупках, контрактах» на статусе «*Обработка завершена*» доступны действия:

- **Создать новую редакцию доп. инф.** – при выполнении действия формируется порожденный документ на статусе «*Новый*», документ переходит на статус «*Изменение дополнительной информации*».
- **Вернуть в работу** – при выполнении действия осуществляется проверка включенности признака **Выгружать в ЕИС**, если признак:
 - Включен, то система выводит сообщение об ошибке: *AZK-XXX: Действие не допустимо для документов выгружаемых в ЕИС.*
 - Выключен, и в родительском документе есть документ на статусе «*Архив*», то родительский документ переходит на статус «*Изменение дополнительной информации*», порожденному документу присваивается статус «*Новый*». Если такого документа нет, то документ переходит на статус «*Отложен*».

- **Отметить доп. информацию как недействительную** – при выполнении действия документ переводится на статус *«Информация о недействительности»*.

3.2.2.6 **Обработка ЭД «Дополнительная информация о закупках, контрактах» на статусе «Изменение дополнительной информации»**

Над документом на статусе *«Изменение дополнительной информации»* недоступно никаких действий. При выполнении действий над порожденными документами документ переходит на статус:

- *«Архив»*;
- *«Обработка завершена»*, если в ближайшем родительском документе есть документ на статусе *«Изменение дополнительной информации»*.

3.2.2.7 **Обработка ЭД «Дополнительная информация о закупках, контрактах» на статусе «Информация о недействительности»**

На статусе *«Информация о недействительности»* над ЭД «Дополнительная информация о закупках» доступны действия:

- **Выгрузить инф. о недействительности** – документ выгружается в ЕИС в соответствие с форматом. Если документ загружен в ЕИС, то он переходит на статус *«Доп. информация недействительна»*, если документ не загружен, то он переходит на статус *«Обработка завершена»* и очищается поле **Причина недействительности информации**.

*Примечание. Действие доступно если включен признак **Выгрузить в ЕИС**.*

- **Отменить информацию о недействительности** – при выполнении действия документ переходит на статус *«Обработка завершена»*.

3.2.2.8 Обработка ЭД «Дополнительная информация о закупках, контрактах» на статусе «Дополнительная информация недействительна»

На статусе «Дополнительная информация недействительна» над ЭД «Дополнительная информация о закупках» доступны действия:

- **Отменить информацию о недействительности** – при выполнении действия документ переходит на статус «Обработка завершена» и очищается поле **Причина недействительности информации**.

*Примечание. Действие доступно если выключен признак **Выгружать в ЕИС**.*

3.2.2.9 Обработка ЭД «Дополнительная информация о закупках, контрактах» на статусе «Архив»

Над ЭД «Дополнительная информация о закупках, контрактах» на статусе «Архив» недоступны никакие действия.

3.3 Завершение работы программы

Для завершения работы с системой в правой верхней части главного окна системы нажимается кнопка **Выход**:

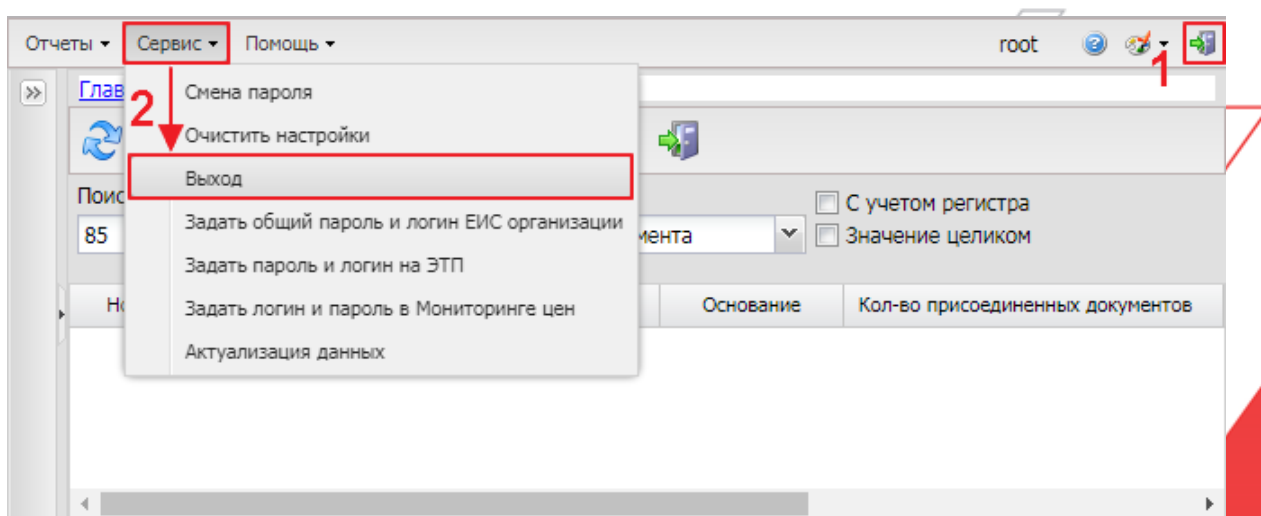


Рисунок 11 – Завершение работы

Завершить работу также можно выбором пункта **Сервис**→**Выход**.

При выполнении действия сеанс работы с системой будет завершен. На экране появится окно выхода из системы.

Внимание! Для корректного завершения работы системы не рекомендуется осуществлять выход путем закрытия страницы браузера.

НАШИ КОНТАКТЫ

Звоните:

(495) 784-70-00

Пишите:

bft@bftcom.com

Будьте с нами online:

www.bftcom.com

Приезжайте:

129085, г. Москва,
ул. Годовикова, д. 9, стр. 17

Дружите с нами в социальных сетях:



vk.com/bftcom



t.me/ExpertBFT_bot

